

НАУЧНАЯ СТАТЬЯ
УДК 371.398



Особенности обучения резьбе по дереву в системе начального художественного образования

Тимофей Михайлович НИКОЛЬСКИЙ¹, Михаил Викторович НИКОЛЬСКИЙ² ✉

¹ФГБОУ ВО «Тамбовский государственный университет им. Г.Р. Державина»

392000, Российская Федерация, г. Тамбов, ул. Интернациональная, 33

²МБОУ ДО «Детская художественная школа № 2 прикладного и декоративного искусства им. В.Д. Поленова»

392021, Российская Федерация, г. Тамбов, ул. Южная, 116

✉ timnik2004@rambler.ru

Аннотация. Проанализированы особенности включения резьбы по дереву в систему начального художественного образования. Предложена художественно-педагогическая модель обучения резьбе по дереву на начальном этапе художественного образования. Сделан вывод о необходимости системного подхода, который способен активно и эффективно решать задачи, направленные на качество выполняемых учащимися разных работ, кроме того, быстро и эффективно формировать предпрофессиональные навыки резьбы по дереву, что в целом способствует развитию высокомотивированного выпускника художественной школы, а также сохранению и приумножению национальных традиций.

Ключевые слова: начальное художественное образование, резьба по дереву, обучение, методика преподавания

Для цитирования: Никольский Т.М., Никольский М.В. Особенности обучения резьбе по дереву в системе начального художественного образования // Державинский форум. 2025. Т. 9. № 3. С. 301-307.

ORIGINAL ARTICLE
UDC 371.398

Features of teaching wood carving in the system of initial artistic education

Timofey M. NIKOLSKIY¹, Mikhail V. NIKOLSKIY² ✉

¹Derzhavin Tambov State University

33 Internatsionalnaya St., Tambov, 392000, Russian Federation

²V.D. Polenov Children's Art School 2 of Applied and Decorative Arts

116 South St., Tambov, 392021, Russian Federation

✉ timnik2004@rambler.ru

Abstract. The features of the inclusion of wood carving in the system of primary art education are analyzed. An artistic and pedagogical model of teaching wood carving at the initial stage of art education is proposed. The conclusion is made about the need for a systematic approach that is able to actively and effectively solve problems aimed at the quality of various works performed by students, in

addition, quickly and effectively form pre-professional wood carving skills, which generally contributes to the development of a highly motivated art school graduate, as well as the preservation and enhancement of national traditions.

Keywords: primary art education, wood carving, teaching, teaching methods

For citation: Nikolskiy, T.M. & Nikolskiy, M.V. (2025). Features of teaching wood carving in the system of initial artistic education. *Derzhavinskii forum = Derzhavin Forum*, vol. 9, no. 3, pp. 301–307.

ВВЕДЕНИЕ

Система начального художественного образования появилась еще во времена Российской империи. Это были провинциальные художественные школы. «Самой ранней их них была основанная в 1802 г. в Арзамасе школа художника А.В. Ступина» [1, с. 10]. В 1832 г. Афанасий Дмитриевич Надеждин (ученик Ступина) открывает художественную школу в уездном городе Козлов Тамбовской губернии.

До сегодняшнего дня художественные школы в России не прекращали своей работы, и на 2020 год в системе Минкульта РФ функционируют 4782 детские школы искусств (по видам искусств). Юные художники имеют возможность обучаться по пяти направлениям в области изобразительного и архитектурного искусства, общее количество обучающихся (по дополнительным предпрофессиональным и общеразвивающим программам) составляет: «Живопись» – 375744 человека; «Декоративно-прикладное творчество» – 55428 человек; «Дизайн» – 6690 человек; Архитектура – 1585 человек; «Акварельная живопись» – 2608 человек» [2, с. 25]. Как видно из этих данных, декоративно-прикладным искусством (ДПИ) занято практически в шесть раз меньше учащихся, чем ребят, основывающих академические направления.

Согласно некоторым исследованиям, различных прикладных направлений в школах искусств более десяти, соответственно, в среднем на всю Российскую

Федерацию по тому или иному виду ДПИ обучаемых получается всего 500–600 человек. Конечно, это условная и средняя цифра, и тем не менее, она катастрофически мала для того, чтобы передать тот или иной промысел будущим поколениям (в данном случае мы указываем именно на начальное художественное образование, а значит на системный подход в обучении и освоении того или иного вида ДПИ, исключая передачу частных творческих методов на основе досуговой деятельности).

Из множества видов ДПИ до сегодняшнего дня, бытующих на территории Российской Федерации, одним из известных и выразительных является резьба по дереву.

История этого вида уходит в глубокую древность. Фактически каждый этап в развитии нашей страны каким-либо образом отразился на этом промысле. До сегодняшнего дня имеются большие запасы различного леса, накоплен огромный опыт его обработки и применения в быту и творчестве. В результате, на сегодняшний день мы имеем весьма значительное и разнообразное наследие. Это многоярусные церковные иконостасы с горельефной резьбой; мелкая деревянная резьба по самшиту; домовая и бытовая резьба; объемная резная скульптура, сложные орнаменты паркетных полов из различных пород древесины, сочетающиеся в сложнейшие и стильные орнаменты; затейливая деревянная мебель с орнаментами в сочетании с позолотой, различными фактурами и покрытиями и т. п.

К началу XX века отечественные мастера-резчики сформировали свой неповторимый стиль. Работы русских мастеров из Абрамцево были показаны на стендах русского павильона Всемирной выставки в Париже 1900 года «Русскими художниками была предложена новая художественная форма, которая позже была названа русским модерном, а еще позже и Православным модерном» [3, с. 160]. Понятие русской резьбы развивалось на основе геометрических и, так называемых, абрамцево-кудринских элементов. После временного забвения русской резьбы в 70-х гг. XX века, в обществе начинает формироваться интерес к этому виду декоративно-прикладного творчества. Уже с начала 1990-х гг. начинает формироваться педагогическая составляющая, необходимая для подготовки юных и профессиональных резчиков по дереву. Безусловно, база для этого была сформирована ранее. Например, широко за пределами Московского региона известно Богородское и Абрамцевское художественные училища, где выпускали и выпускают художников по соответствующему направлению. Художественно-графические факультеты в своей учебно-методической работе имели и имеют в качестве профиля курс резьбы по дереву (например, факультеты Липецка и Омска).

Таким образом, актуальность обучения и приобщения к такому виду декоративно-прикладного искусства, как «резьба по дереву», является очевидной, так как данная техника формирует интерес не только к изучению промысла, но и способствует развитию духовно-нравственного потенциала обучающихся.

МАТЕРИАЛЫ И МЕТОДЫ

Для изучения данной проблематики были рассмотрены соответствующие материалы в виде публикаций и исследова-

ний по данному вопросу. Проведена систематизация материала, а также проанализированы особенности обучения резьбе по дереву в системе начального художественного образования.

РЕЗУЛЬТАТЫ ИССЛЕДОВАНИЯ

Система начального художественного образования в своей весьма разветвленной структуре имеет отделения (профориентационные классы), занимающиеся резьбой по дереву.

С 1992 г. в г. Тамбов начала свою работу Детская художественная школа № 2 прикладного и декоративного искусства им. В.Д. Поленова. С этого же времени (и до сегодняшнего дня) функционирует отделение «Резьбы по дереву» – это одно из десяти декоративно-прикладных отделений школы. На всех отделениях в обязательном порядке преподается рисунок, живопись, скульптура, история искусств, летняя практика. А такие дисциплины, как композиция и работа в материале представляют собой специфическое обучение тому или иному виду ДПИ. Реализовываются программы предпрофессионального и общеразвивающего уровней. За 4 или 5 лет обучения на отделении резьбы по дереву учащиеся, принятые на конкурентной основе, осваивают основные виды резьбы, это: 1) контурная; 2) геометрическая; 3) абрамцево-кудринская; 4) плоскорельефная; 5) объемная. Работа выполняется на липовой доске ножами-косяками и полукруглыми стамесками.

На отделении весьма грамотно и четко выстроена методика обучения, которая руководствуется педагогическими принципами доступности, прочности и последовательности обучения. Не случайно преподавателями отделения Н.Л. Мильченко и Р.Е. Иванниковым (в соавторстве с А.А. Васечкиной) был разработан учебник с названием «Работа в материале.

Художественная резьба по дереву» для учащихся художественных школ Российской Федерации (изданный при финансовой поддержке Министерства цифрового развития, связи и массовых коммуникаций РФ) [4]. По сути это первый учебник резьбы по дереву для учащихся художественных школ России.

За более чем тридцатилетнюю историю отделения резьбу по дереву преподавали: А.И. Акулинин, В.Ю. Марин, Т.Н. Парамонова, М.В. Никольский, В.А. Бирюков. Сейчас работают такие преподаватели, как Н.Л. Мильченко, Р.Е. Иванников, Т.М. Никольский. Двое последних преподавателей – выпускники этого отделения.

Работы учащихся неоднократно экспонировались на художественных выставках различного уровня, получая высокие конкурсные награды. За последнее время прошли достаточно объемные выставки (более 150 экспонатов), посвященные только резному искусству, например, это такие вернисажи, как «Свет Рождественской звезды» в Тамбовской областной картинной галерее (Тамбов, 2023–2024) и «Резное дело России» в Липецком музее ДПИ (Липецк, 2025). Зачастую на выставках экспонируются совместно работы учащихся и преподавателей отделения, что помогает сформировать как преемственность творческого и педагогического процесса, так и определить профиль развития резьбы в локальном месте бытования промысла.

Поэтому на сегодняшний день можно утверждать, что на отделении сформированы качественные оригинальные подходы в обучении резьбе по дереву на основе классических и известных методик, использующихся в создании разных художественных произведений.

Как правило, с точки зрения методики обучения юных художников, на отделении сформировано триединство: тра-

диции, опыта работающих художников-педагогов и запроса современного общества на необходимость восприятия национальных видов искусства.

Таким образом, мы можем предложить художественно-педагогическую модель обучения резьбе по дереву на начальном этапе художественного образования. Процесс педагогического моделирования представим на основе моделей, предложенных М.В. Никольским, где присутствует не только (и не столько) технологическая поступательность, но и с максимальной степенью наглядности показаны обратные связи, заложенные в окончательном результате модели [5, с. 304].

На нашей модели представлена система педагогической пошаговости, формирующая будущего специалиста (рис. 1).

Схема начинается с учредителя, который фактически содержит и финансово обеспечивает учреждение художественного образования. В данном случае художественную школу или школу искусств. Как правило, методическое руководство школы осуществляется посредством информационно-аналитического центра или учредителем напрямую в соответствии со своими компетенциями.

Художественная школа, которая по своей уставной деятельности реализует предпрофессиональные и общеразвивающие программы, имеет такие дисциплины, как рисунок, живопись, скульптура, история искусств, летняя практика (которые преподаются на всех отделениях). Композиция и работа в материале – это специфические дисциплины, которые определяют профиль. В данном случае это резьба по дереву.

На композиции и работе в материале обучаемые осваивают контурную, геометрическую, абрамцево-кудринскую, плоскорельефную и объемную резьбу. За один год обучения выполняются две работы (простая и сложная).

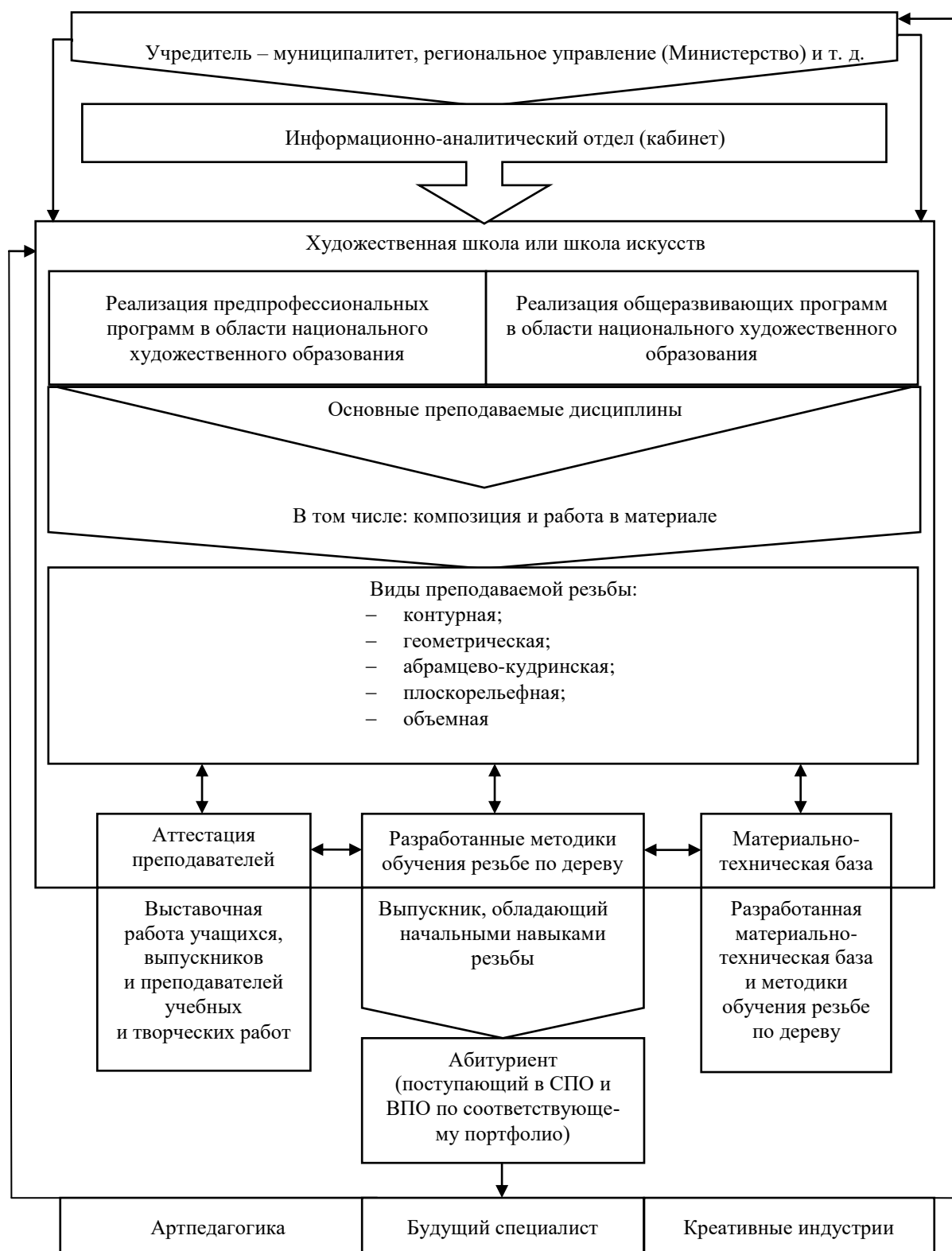


Рис. 1. Художественно-педагогическая модель обучения резьбе по дереву на начальном этапе художественного образования

Fig. 1. Artistic and pedagogical model of teaching wood carving at the initial stage of art education

Основа модели для преподавания резьбы складывается из трех взаимодействующих и взаимозависимых составляющих, это: аттестация преподавателей (образование, категория, стаж работы, участие и победы учеников на конкурсах соответствующей направленности, участие в художественных выставках и проектах, стажировки, публикации и т. п.); разработанные методики обучения резьбе по дереву (авторские, общепризнанные, опубликованные и неопубликованные, но внедренные в учебный процесс); материально-техническая база (соответствующие мастерские, оборудование, инструменты и материал).

В результате пройденного курса обучения (в течение 5 лет) объективными критериями качества работы учреждения, реализующего программы с профилем резьба по дереву, можно считать:

- количество и качество художественных выставок учащихся, выпускников и преподавателей отделения;
- качественно разработанная материально-техническая база и методики обучения резьбе по дереву на отделении;
- выпускник, обладающий соответствующими знаниями, умениями и навыками резьбы по дереву.

Наиболее результативным можно считать выпускника, который становится

абитуриентом, поступающим в вузы и ссузы с соответствующим профилем. Будущий специалист формирует современный уровень креативных индустрий, арт-пространство и, как следствие, артпедагогику (художественную педагогику) в системе художественного образования или как специалист в современной структуре управления соответствующими учреждениями. Таким образом, нами смоделирована не только система, но и обратные связи, имеющиеся и возможные в современном художественном образовании.

ВЫВОДЫ

Системный подход в практике начального художественного образования с профилем «Резьба по дереву» способен активно и эффективно решать задачи, направленные на качество выполняемых учащимися разных работ, а также быстро и эффективно формировать предпрофессиональные навыки резьбы по дереву.

В итоге мы не только подготавливаем высокомотивированного выпускника художественной школы, но сохраняем и приумножаем русские национальные прикладные традиции, которые напрямую влияют на формирование духовно-нравственных качеств личности.

Список источников

1. Михайлов В.И. Художники Тамбовского края. Ленинград, 1976. 158 с.
2. Ловцова И.В. Детские художественные школы: сохранение нематериального культурного наследия через реализацию дополнительных общеобразовательных программ в области изобразительного искусства. Тамбов: ООО ТПС, 2023. С. 24-39.
3. Никольский М.В. Особенности организации пространства творческой выставки в контексте одной художественной формы // XVI Поленовские чтения. Пути развития художественного образования в XXI веке: материалы Всерос. науч.-практ. конф.-форума, с междунар. участием. Тамбов, 2025. С. 159-171. <https://elibrary.ru/uwngqy>
4. Мильченко Н.Л., Иванников Р.Е., Васечкина А.А. Работа в материале. Художественная резьба по дереву. Санкт-Петербург: Изд-во «Союз художников», 2022. 100 с.
5. Никольский М.В. Культурологические основы уставного православного иконописания // Вестник Тамбовского университета. Серия: Гуманитарные науки. 2012. Вып. 9 (113). С. 300-312. <https://elibrary.ru/pdjlwt>

References

1. Mikhailov V.I. (1976). *Artists of the Tambov Region*. Leningrad, 158 p. (In Russ.)
2. Lovtsova I.V. (2023). *Children's Art Schools: Preservation of Intangible Cultural Heritage through the Implementation of Additional General Education Programs in the Field of Fine Arts*. Tambov, LLC "TPS", pp. 24-39.
3. Nikolskii M.V. (2025). Features of the organization of the space of a creative exhibition in the context of one art form. *Materialy Vserossiiskoi nauchno-prakticheskoi konferentsii-foruma, s mezhdunarodnym uchastiem «XVI Polenovskie chteniya. Puti razvitiya khudozhestvennogo obrazovaniya v XXI veke» = Proceedings of the All-Russian Scientific and Practical Conference-Forum with International Participation "16th Polenov Readings. Ways to Develop Art Education in the 21st Century"*. Tambov, pp. 159-171. (In Russ.) <https://elibrary.ru/uwngqy>
4. Milchenko N.L., Ivannikov R.E., Vasechkina A.A. (2022). *Work in the Material. Artistic Wood Carving*. St. Petersburg, Soyuz Hudozhnikov Publ., 100 p. (In Russ.)
5. Nikolskii M.V. (2012). Essential basics of canonical Orthodox iconic painting. *Vestnik Tambovskogo universiteta. Seriya: Gumanitarnye nauki = Tambov University Review: Series Humanities*, no. 9 (113), pp. 300-312. (In Russ.) <https://elibrary.ru/pdjlwt>

Информация об авторах

Никольский Тимофей Михайлович, студент института педагогики, Тамбовский государственный университет им. Г.Р. Державина, г. Тамбов, Российская Федерация, nikolskiyt@gmail.com

Никольский Михаил Викторович, кандидат педагогических наук, профессор, профессор кафедры дополнительного образования, директор, МБОУ ДО «Детская художественная школа № 2 прикладного и декоративного искусства им. В.Д. Поленова», г. Тамбов, Российская Федерация, timnik2004@rambler.ru

Information about authors

Timofey M. Nikolskiy, Student of the Institute of Pedagogy, Derzhavin Tambov State University, Tambov, Russian Federation, nikolskiyt@gmail.com

Mikhail V. Nikolskiy, Cand. Sci. (Pedagogy), Professor, Professor of Additional Education Department; Director, V.D. Polenov Children's Art School 2 of Applied and Decorative Arts, Tambov, Russian Federation, timnik2004@rambler.ru

Статья поступила в редакцию / The article was submitted 08.07.2025

Одобрена после рецензирования / Approved after reviewing 18.09.2025

Принята к публикации / Accepted for publication 22.09.2025